



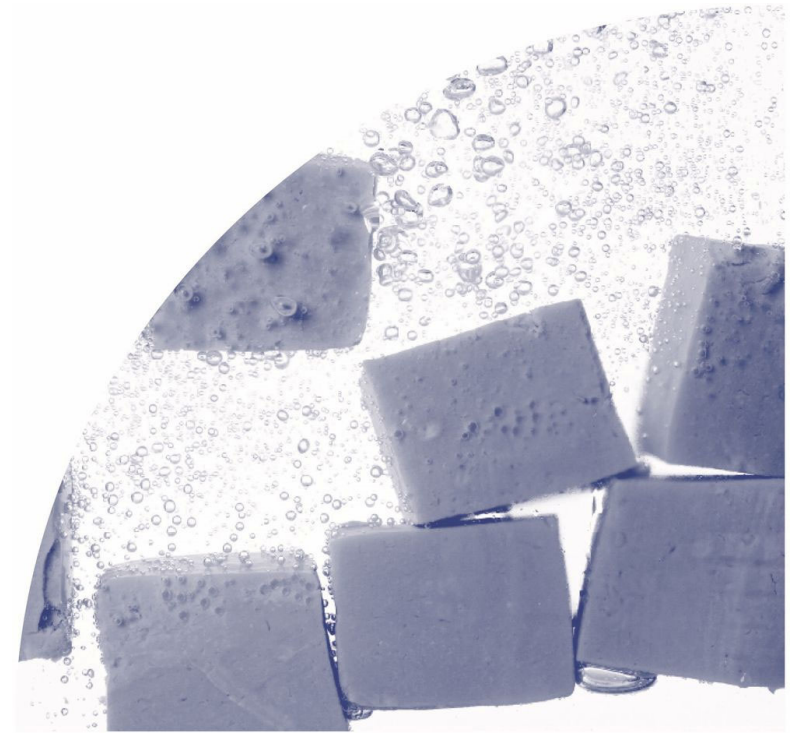
Shigezo

2023年9月期第2四半期

決算説明資料

2023年5月10日

株式会社篠崎屋 2926
<https://www.shinozakiya.com>



2023年9月期第2四半期の取組み

「いいものをより安く」への原点回帰
⇒ 顧客数増加を最優先へ
⇒ 朝市・店頭商品の強化



朝市の結果

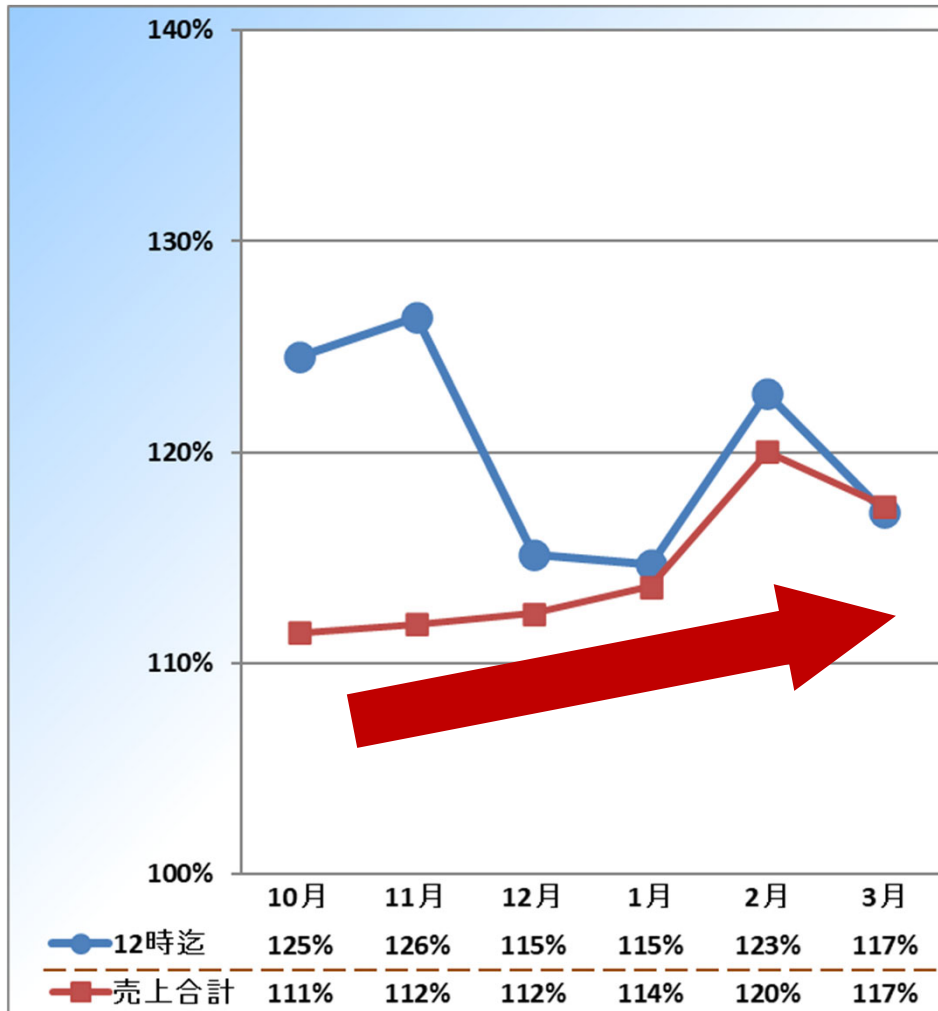
朝市対象商品を徐々に絞り込むも売上全体は増加

⇒ 米飯・和菓子の売上増加

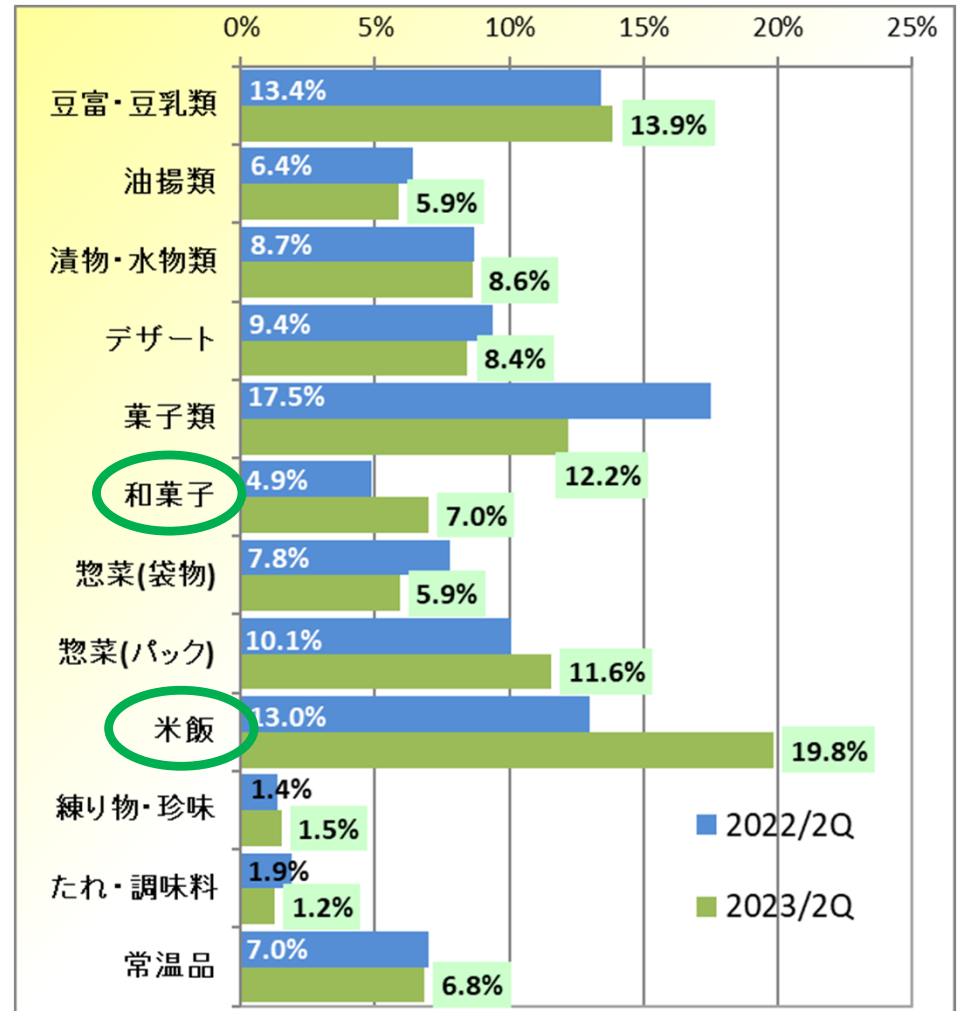
⇒ 顧客数増加による売上増加

茂蔵の健康ブランド認知度向上へ

売上高・朝市前年比



カテゴリー別売上高構成比



損益計算書

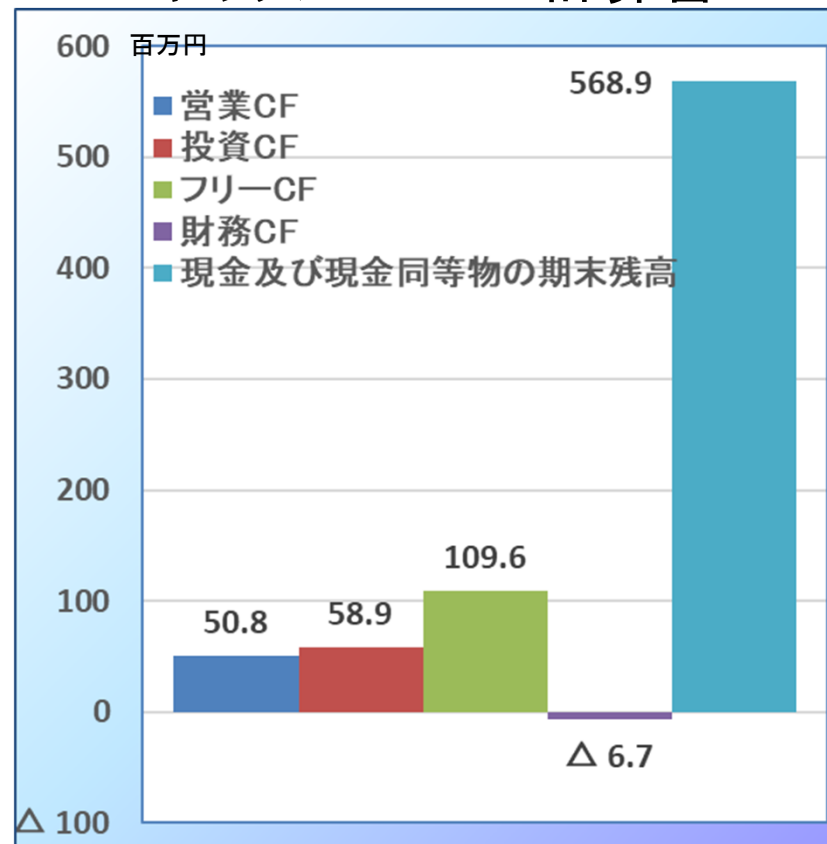
単位：千円	22年3月期	構成比	23年3月期	構成比	前年同期比
売上高	1,467,458	100.0%	1,378,752	100.0%	94.0%
小売事業	1,302,286	88.7%	1,200,488	87.1%	92.2%
その他事業	165,171	11.3%	178,264	12.9%	107.9%
売上原価	977,588	66.6%	995,194	72.2%	101.8%
売上総利益	489,869	33.4%	383,557	27.8%	78.3%
販管費	483,633	33.0%	406,779	29.5%	84.1%
営業利益	6,235	0.4%	△ 23,222	△ 1.7%	—
営業外収益	278	0.0%	4,878	0.4%	1753.7%
営業外費用	182	0.0%	3,681	0.3%	2017.0%
経常利益	6,331	0.4%	△ 22,024	△ 1.6%	—
特別利益	—	—	82,449	6.0%	—
特別損失	7,808	0.5%	10,392	0.8%	133.1%
四半期純利益	△ 10,166	△ 0.7%	35,372	2.6%	—

貸借対照表及びキャッシュフロー計算書

貸借対照表

単位:百万円	22年9月期	23年3月期	増減額
流動資産	610	784	174
現金及び預金	465	568	103
売掛金	61	61	-
棚卸資産	38	34	△ 4
固定資産	742	677	△ 65
有形固定資産	620	234	△ 386
無形固定資産	4	4	0
投資その他の資産	117	438	320
資産合計	1,352	1,461	109
流動負債	271	354	83
買掛金	155	207	52
未払金	44	64	20
固定負債	19	9	△ 10
純資産	1,061	1,097	36
負債純資産合計	1,352	1,461	109

キャッシュフロー計算書



- 固定資産(工場)譲渡に伴い現預金増加、有形固定資産の減少
- 借入金の返済に伴い固定負債の減少
- 営業損失計上も特別利益計上により純資産の増加

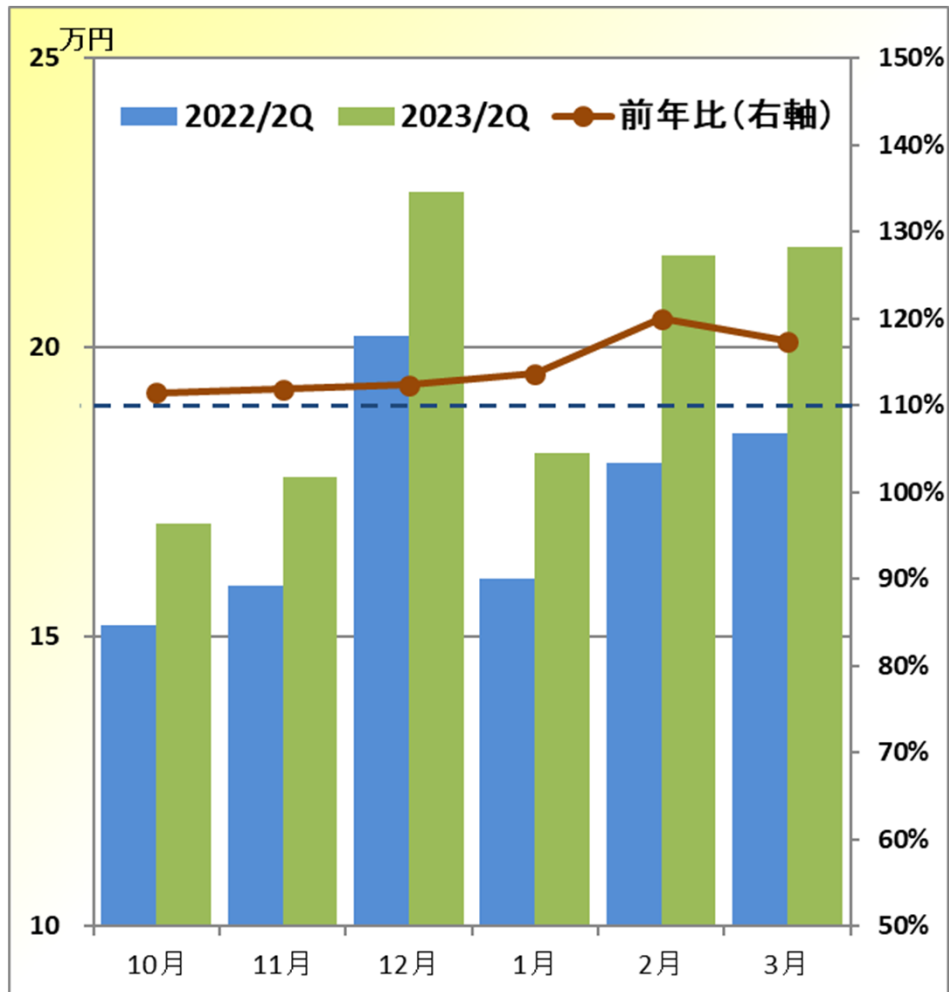
直営店舗の実績

1店舗平均売上高は17.3万円→19.8万円(前年比114.6%)

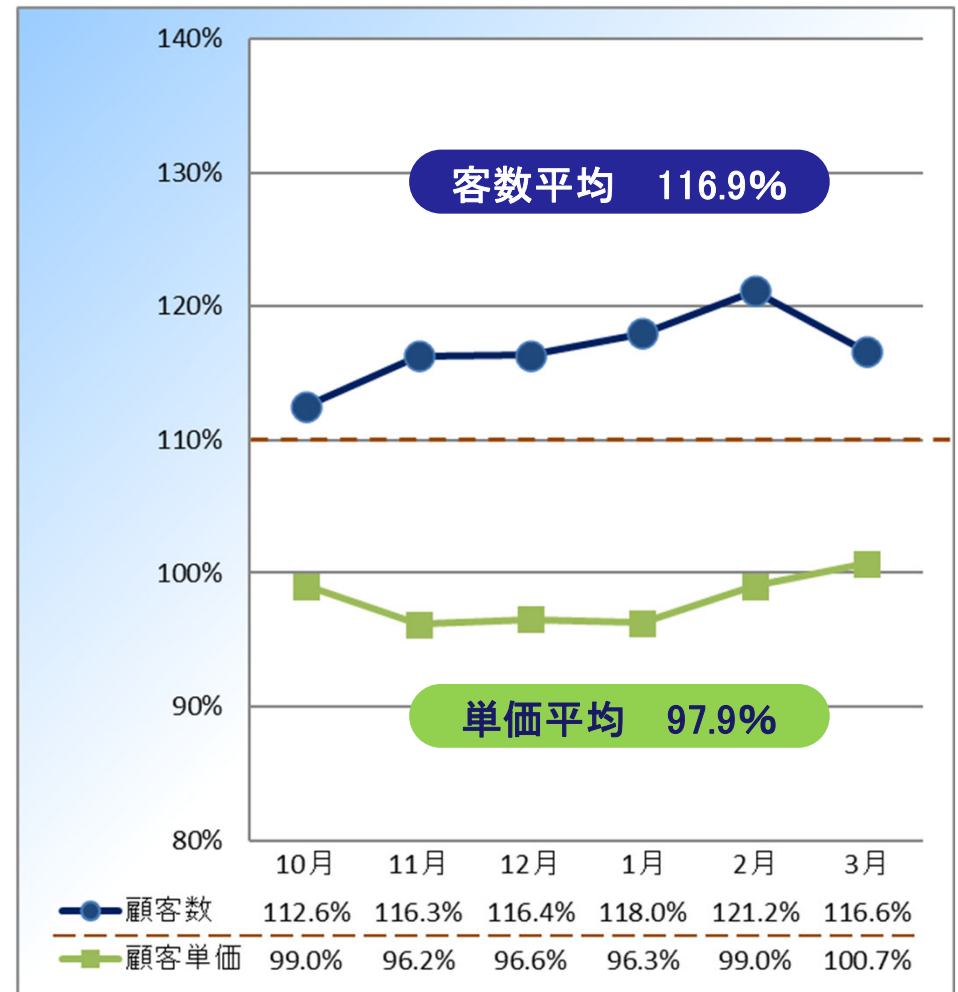
1Q前年比111.9%、2Q前年比117.2%

⇒朝市等イベントの浸透に伴い顧客数増加による売上増加

1店舗平均売上高推移 (単位:万円)



顧客数・顧客単価の前年比推移



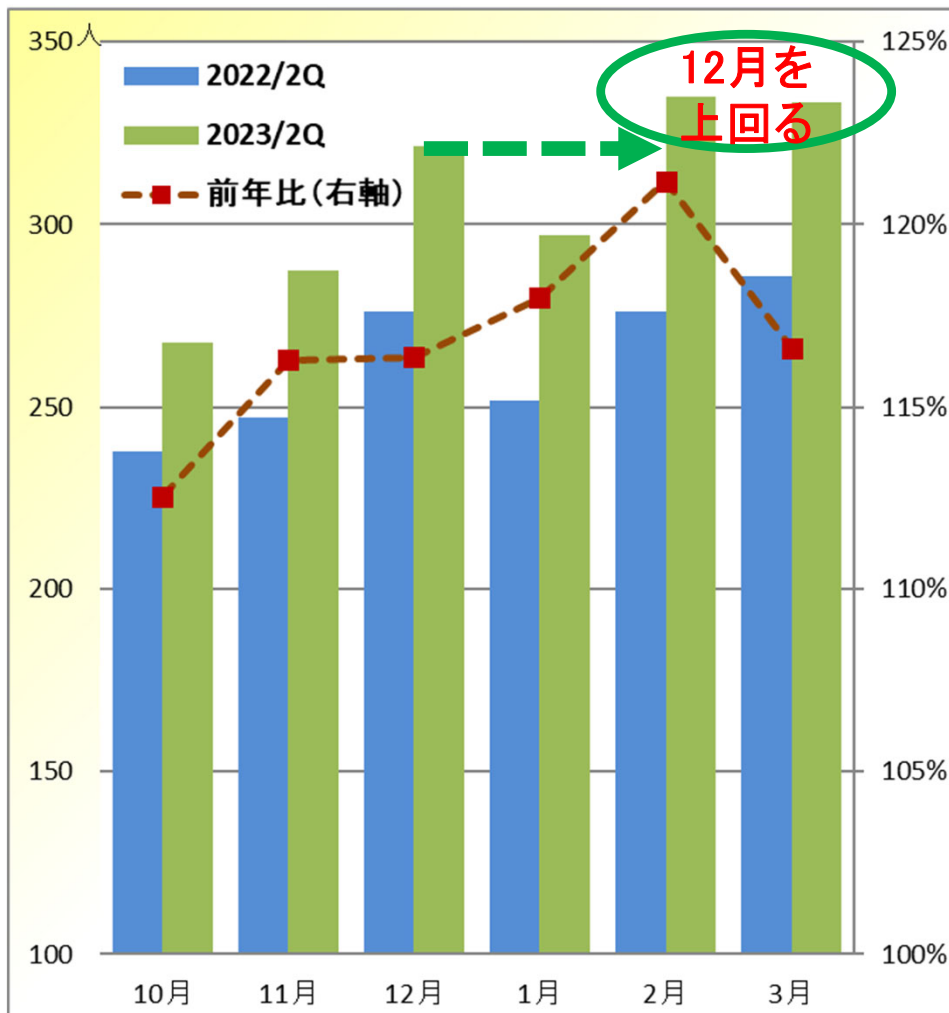
顧客数の結果

1店舗1日平均263人→307人(116.9%)

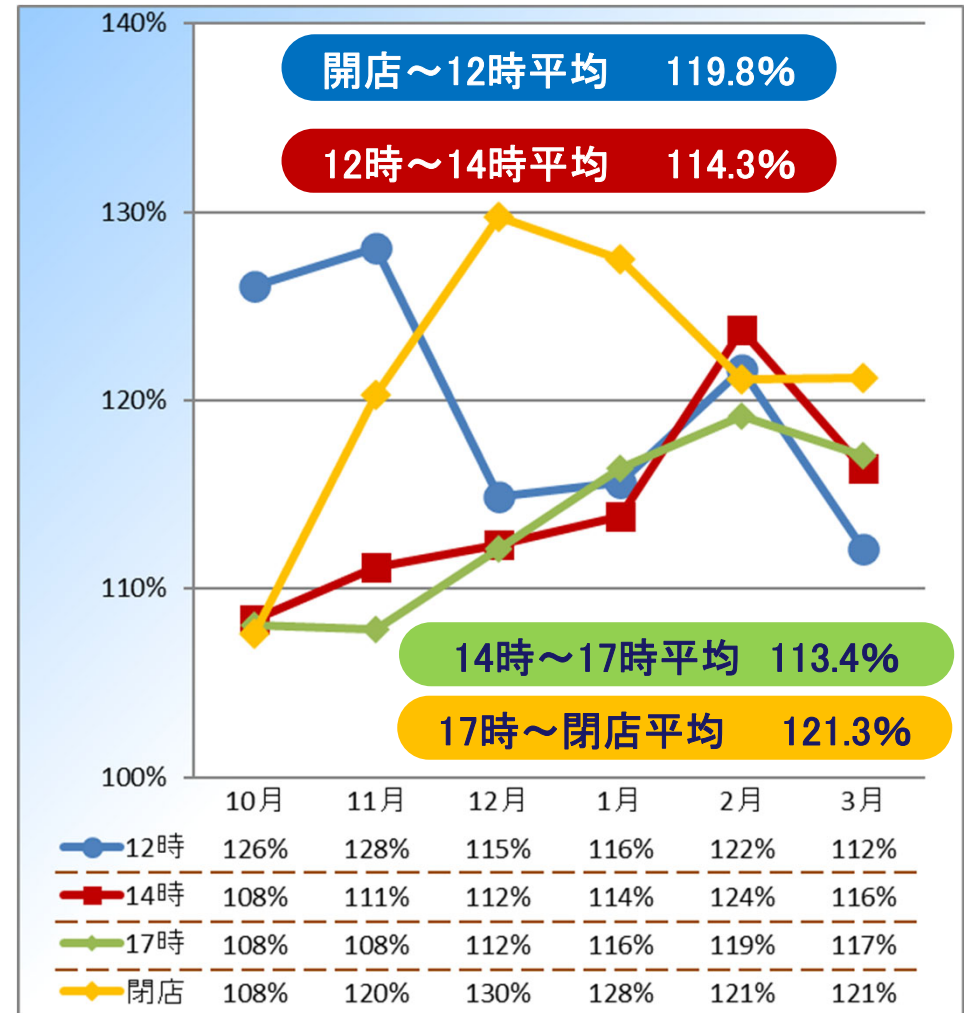
朝市(開店~12時)効果により1Q前年比115.1%、2Q前年比118.6%

⇒ 朝市効果の浸透により全時間帯で客数増加

1店舗平均顧客数の推移 (単位:人)



時間帯別1店舗顧客数前年比推移

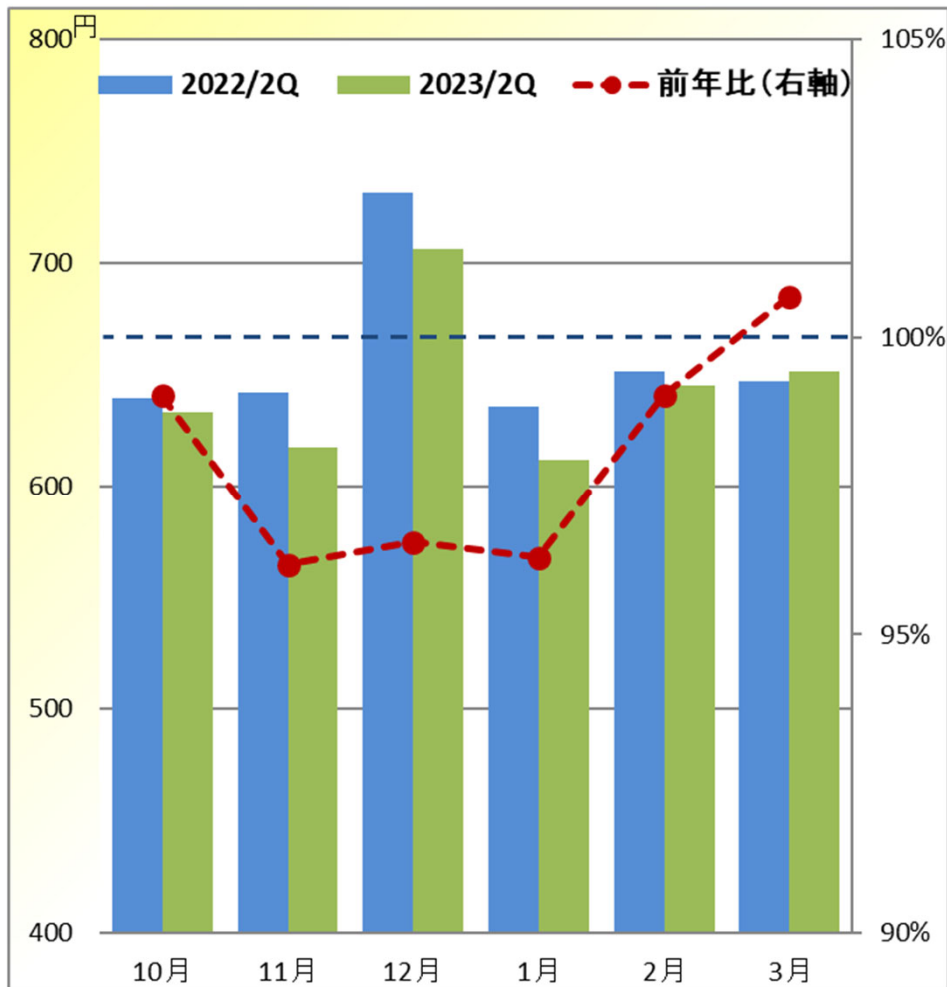


顧客単価の結果

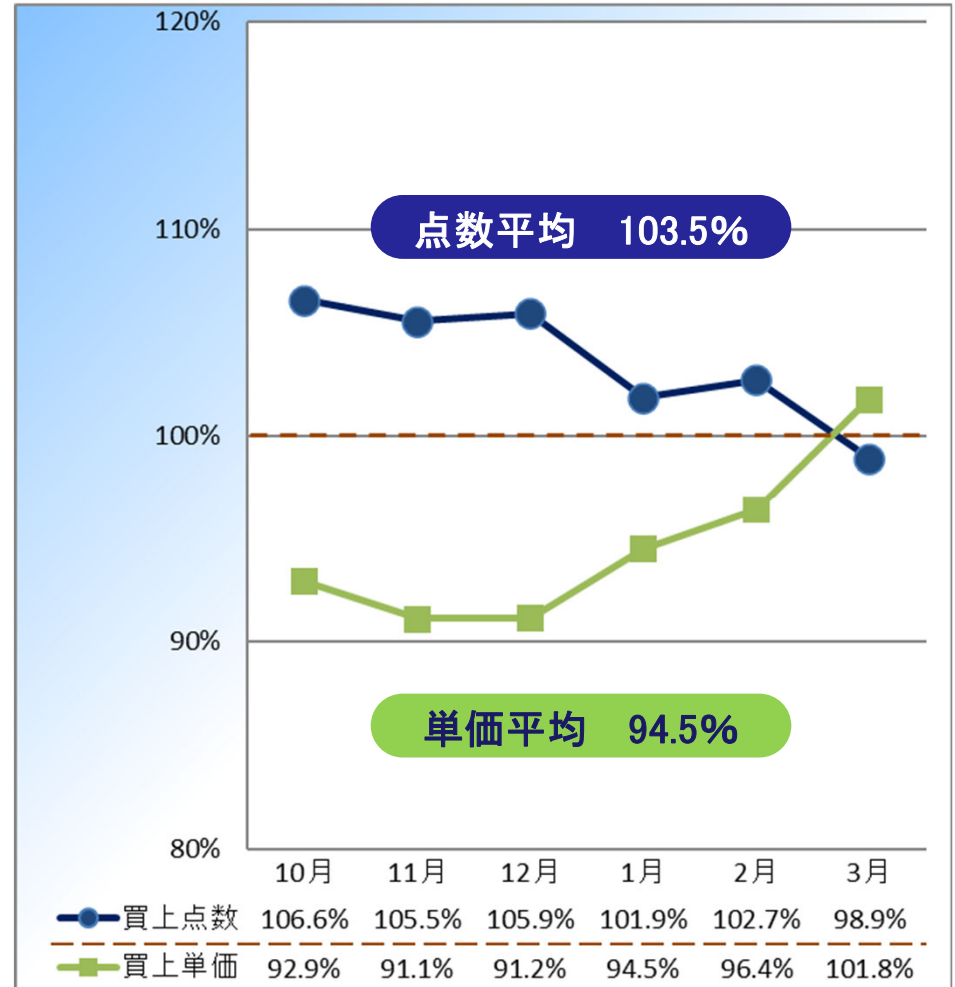
顧客単価は658円→644円(97.9%)と14円減少

⇒朝市等のイベント効果により買上点数は3.51個→3.63個(前年比103.5%)、
一方で買上単価は187円→177円(前年比94.5%)

顧客単価の推移 (単位:円)



買上単価・買上点数前年比推移



2023年9月期3Q以降の取組み

「いいものをより安く」への原点回帰
⇒ 顧客数増加を最優先へ

販売 ⇒ 企画等を見直し、消費者に買い易く

容量が多くて安い企画から、消費者に買いやすい価格帯へ
⇒ 使える顧客単価で何アイテム購入してもらえるか
(顧客単価以上の日常商品は企画見直して買いやすい価格へ)

おすすめアイテムを絞り込み店舗の売り場を見直し

商品開発 ⇒ 協力工場のOEM生産を見直し

茂蔵オリジナル商品の品質・開発強化
仕入価格の安定化

顧客来店頻度向上による売上増加へ
⇒ 茂蔵の健康ブランド向上による新たな成長期へ

2023年9月期 通期業績について

天候・景気動向等の外部要因の予測が困難なため、現時点では開示いたしません。
情報開示につきましては、
月次ベースで店舗等の情報を開示します。

お問合せ先

【担当者】

取締役管理グループ長

兼経営企画部長兼IR室長

矢立 実

TEL : 048-970-4949

FAX : 048-970-4889

E-Mail : shinozakiya_ir@shinozakiya.com

URL : <https://www.shinozakiya.com/>

本資料は、当社の企業説明に関する情報の提供を目的としたものであり、当社が発行する有価証券の投資を勧誘することを目的としたものではありません。また、本資料は2023年3月末現在の財務データに基づいて作成されております。本資料に記載された意見や予測等は、資料作成時点の当社の判断であり、その情報の正確性、完全性を保証し又は約束するものではなく、また今後、予告なしに変更されることがあります。

株式の状況

(2023年3月末日現在)

	株主数	株式数	株式数分布比率
個人・その他	6,525	11,544,191	79.96%
金融機関	1	92,900	0.64%
その他法人	30	1,016,700	7.04%
外国法人等	33	215,900	1.50%
証券会社	17	1,288,109	8.92%
自己株式	1	278,800	1.93%
合計	6,607	14,436,600	100.00%

大株主情報

株主名	持株数	議決権比率
樽見 茂	3,029,900	21.40%
篠崎屋取引先持株会	478,900	3.38%
松井証券(株)	386,000	2.72%
(株)鈴木物産	373,000	2.63%
(株)ハギワラ	350,000	2.47%
篠崎屋役員持株会	343,500	2.42%
(株)SBI証券	333,500	2.35%
樽見 登美子	289,000	2.04%
JPモルガン証券(株)	281,100	1.98%
(株)篠崎屋	278,800	-

